

ALFIX[®]

Ansvarig styrka

Våtrum

Tätskikt med Alfix foliesystem



Monteringsanvisningar för tätskikt med Alfix Våtrumsmatta Pro vid skivkonstruktioner samt massivkonstruktioner i våtzon 1 och 2, VTvF och VTgF.

D K

Dansk produktion
Familjägad sedan 1963

04-2021 ersätter monteringsanvisning 02-2017

SE

Inledning

Alfix har sedan 2009 använt det godkända tätskiktssystemet i alla nordiska länder, anpassat till de nationella kraven. Denna anvisning är utarbetad efter Byggkeramikrådets gällande Branschregler BBV för Våtrum, samt Boverkets byggregler, BBR.

Godkänt Foliesystem

Alfix Foliesystem uppfyller BBR:s krav på ånggenomgångsmotstånd av tätskikt, på minst 1 miljon s/m.

Provresultat enligt EN ISO 12572 (100/75% R.F.): $Z_v \geq 3\,850\,000$ s/m. sd = 103 m.

Produkterna är CE-märkta enligt

Byggvaruförordningen (CPR) med tillhörande Prestandadeklaration (DOP).

Det utförs regelbunden inspektion, hos producenten, av ett oberoende, ackrediterat institut.

Miljö

Produkterna är testade av ett oberoende/ackrediterat laboratorium och uppfyller kravet för EC1 plus och är registrerade i BASTA systemet, SundaHus, Byggvarubedömningen och deklarerade enligt Svanen-märkningens miljökrav.

Arbetsutförande

Behörighet för tätskiktsutförande kan tilldelas företag, efter genomgångna kurser med godkända prov av Byggkeramikrådet. Enligt branschreglerna anordnas dessa i tre olika kurser.

Kurs 3 är en praktisk tillämpning av godkända system och Alfix erbjuder och genomför, tillsammans med distributörer dessa kurser, för att platsättare skall kunna uppnå behörighet.

Kvalitetsdokument


Behöriga företag ska utfärda Kvalitetsdokument, Bilaga A till BBV, efter varje våtrumsentreprenad. Kvalitetsdokumentet ska utfärdas av det behöriga företaget vars personal utfört tätskiktsarbetet och överlämnas till beställare och brukare/boende efter färdigställt arbete. Kvalitetsdokumentet ingår i entreprenörens åtagande vid våtrumsentreprenader enligt BBV och ska därför överlämnas utan dröjsmål. Kvalitetsdokumentet ska finnas tillgängligt vid slutbesiktning.

Kontroll av att arbetet utförts enligt BBV, se avsnitt 2.5 i gällande BBV.

Reglernas tillämpning

Reglerna gäller för funktion och applicering av tätskiktssystem på olika underlag då kakel, klinker eller mosaik ska utgöra yttskikt på golv och väggar i platsbyggda våtrum i bostäder eller utrymmen med motsvarande vattenbelastning. Se gällande BBV.



 1073	Alfix A/S H. C. Ørsteds Vej 11-13 DK-6000 Kolding alfix.com 14 1073-CPR-314-3 ETAG 022-2	Alfix Våtrumsmatta Pro ETA-11/0501 Prestandadeklaration nr. 22
---	--	---



Våtznor

Våtrummet indelas i våtznor, med varierande krav baserat på förväntad vattenbelastning, se figur 4.

Plats för bad eller dusch = golv i dusch eller under badkar samt väggar upp till 2,0 m över färdigt golv bakom badkar eller duschplats. När badkar eller duschplats på någon sida omges av skärmvägg ända upp till tak, som ska plattsättas, ingår gavel i våtznor 1 och baksida skärmvägg i våtznor 2.

Våtznor 1 = Väggar från golv till tak vid plats för bad eller dusch och väggytor minst en meter utanför dessa samt våtrummet hela golvyta. I ett en meters område utanför plats för bad eller dusch ingår motstående väggyta, inkl. gavel, i våtznor 1.

Om del av yttervägg ingår i våtznor 1 ska hela väggen behandlas som tillhörande våtznor 1. Anledningen till detta är att den största fuktmekaniska drivkraften finns i våtrummet yttervägg på grund av de stora skillnaderna mellan ute- och innetemperatur, främst under vinterhalvåret. Ta hänsyn till duschväggarnas mått samt badkarets storlek och placering vid bedömning av utbredningen av våtznor 1. Beställare och entreprenör bör kommunicera detta.

Våtznor 2 = Övriga väggytor.

Tätskiktstyper

VTgF = Vattentäta golvsystem av folietyp

VTvF = Vattentäta väggsystem av folietyp

VTg = Övriga godkända tätskiktssystem för golv

VTv = Övriga godkända tätskiktssystem för väggar

Val av tätskiktssystem

Våtznor 1, väggar

Skivkonstruktioner - VTvF

Massivkonstruktioner - VTvF eller VTv

Våtznor 1, golv

Skivkonstruktioner - VTgF

Massivkonstruktioner - VTgF eller VTg

Våtznor 2, väggar

Skivkonstruktioner - VTvF eller VTv

Massivkonstruktioner - VTvF eller VTv

Anslutning mot karmen

Övergång mellan karmen och Alfex tätskiktssystem förseglas med Alfex Seal-Strip eller Alfex VT-Remsa monterad i Alfex 2K Tätningsmassa.

Anslutning mot plastmatta

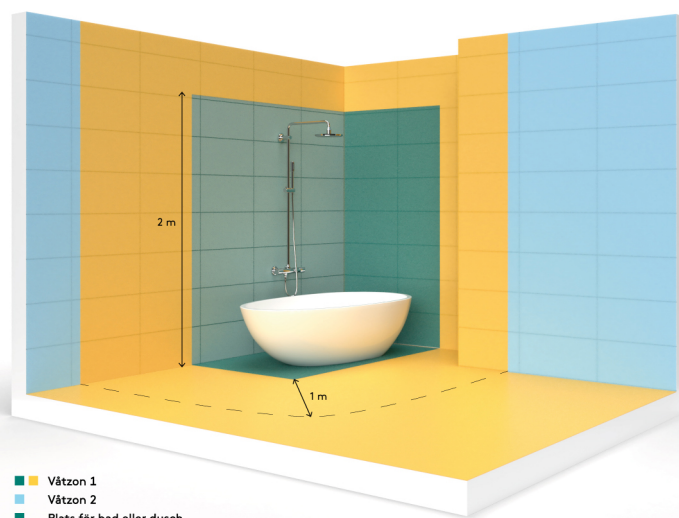
I övergång mellan plastmatta och Alfex tätskiktssystem ska förseglning ske med Alfex Seal-Strip eller Alfex VT-Remsa monterad i Alfex tätningsmassa. Tätskiktet monteras med min. 5 cm överlapp.

Anslutning mot tröskel

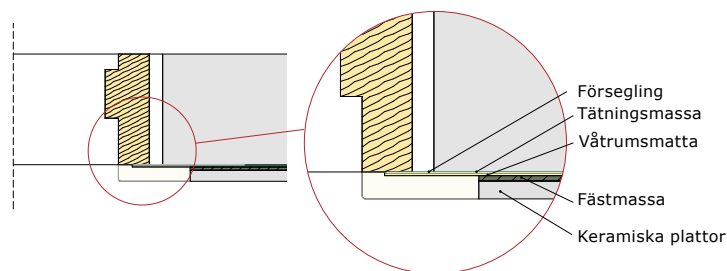
Förseglning mot tröskel ska ske genom uppvik av tätskiktet och skall förseglas med Alfex Seal-Strip eller Alfex VT-Remsa monterad i Alfex tätningsmassa. Vid dörröppningen ska uppvik vara minst 20 mm över tätskiktets horisontella nivå vid golvbrunnens överkant.

Anslutning mot tak

För att undvika nedsmutsning av tak kan väggens tätskikt avslutas 50 mm under tak/ väggvinkeln. Är taket målat innan plattsättningen bör tätskiktet avslutas så nära taket som möjligt.

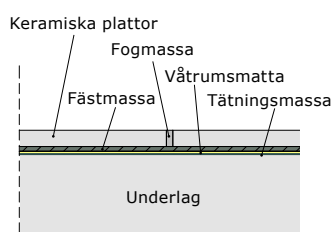


Klipp från BBV 21.1



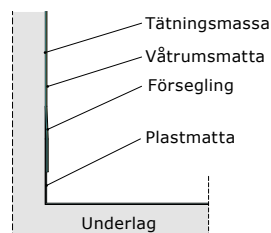
Anslutning mot karmen (horisontellt snitt)

Förseglning ut på karm skyddar väggens inre konstruktion.



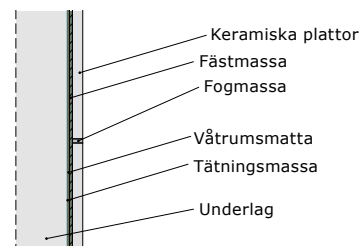
VT golv (VTg och VTgF)

(vertikalt snitt)



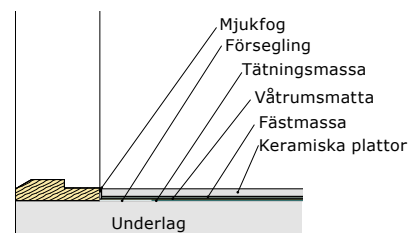
Anslutning mot

plastmatta (vertikalt snitt)



VT vägg (VTv och VTvF)

(vertikalt snitt)



Avslutning mot tröskel

(vertikalt snitt)

Underlag

Generella krav



Generella krav

Samtliga branschkrav på underlag, material och deras egenskaper framgår av Byggkeramikrådets Branschregler för våtrum. Branschregler kan laddas ned från www.bkr.se eller beställas i tryckt format från Byggkeramikrådet.

Massivkonstruktioner (våtzon 1 och 2)

Betong

Betongyta skall ha brädriven ytstruktur eller motsvarande. Min. ålder 1 månad, max. 90% RF. Använd flexibel fästmassa, Alfix LetFix, ProFix eller liknande, typ C2 S1.

Lättbetong

Väggytor av lättbetong kan ev. spacklas eller putsas. Ytan ska alltid primas.

Puts

Putsbruk skall vara kalkcementbruk. Alternativt kan gipsbundna putsbruk som uppfyller grundkraven i aktuell standard för gipsputs användas. Gipsputstillverkarens anvisningar beträffande torktid etc. skall följas.

Spackelmassor

Spackel- och avjämningsmassor skall vara mineraliskt bundna, cementbundna (CT) eller gips/anhydritbundna (CA) och av tillverkaren rekommenderade som underlag för tätskikt och keramiska plattor i våtutrymmen.

Skivkonstruktioner (våtzon 1 och 2)

Skivor på vägg i våtrum ska avseende vidhäftningsegenskaper och formstabilitet vara lämpade som underlag för keramisk beklädnad och tätskiktssystem samt vara monterade enligt skivtillverkarens anvisningar.

Kartongklädda gipsskivor kan användas under tätskiktsfolie i våtrum, dock är rekommendationen att särskilda våtrumsskivor används i hela utrymmet. Se gällande BBV.

Se listan med provade skivor på: www.bkr.se.

Generellt

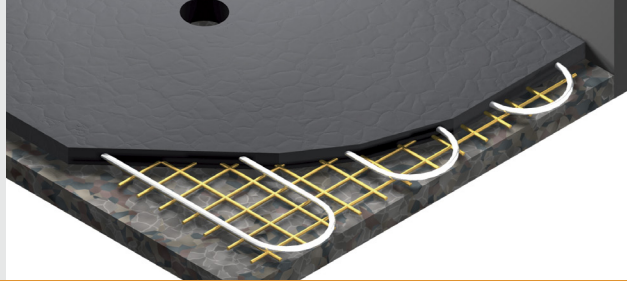
Underlag ska vara bärkraftiga, torra, rengjorda och fria från lösa partiklar innan tätskiktsarbeten påbörjas. Det skall vara fast och rengjort från damm, fett, olja, cementslam och liknande och får inte ha genomgående sprickor.



Dammsugning

Material och underlag får inte ha lägre temperatur än +10°C. Generellt gäller att underlaget ska vara yttorr och att möjlighet finns för uttorkning av kvarvarande fukt.

Golvlutning och värmegolv



På golvytor som regelmässigt utsätts för vattenbegjutning, i anslutning till golvbrunnen, i duschdelen och under badkar ska golvlutning utföras i intervallet

1:50 - 1:150: 20 mm/m - 7 mm/m

På de övriga golvytor, som kan utsättas för vattenbegjutning eller vattenspill bör golvlutning utföras i intervallet

1:100 - 1:200: 10 mm/m- 5 mm/m

På del av golv, som normalt inte ska beträdas, ex. mellan golvbrunnen och de närmaste väggytorna, kan dock lutning vara maximalt :

1:25: 40 mm/m

Bakfall får inte förekomma i någon del av utrymmet.

Golvlutning med självtjämnande avjämningsmassa

För avjämnning och planspackling på undergolv av trä, betong, keramiska plattor mm används Alfix PlaneMix 50 eller Alfix PlaneMix 60.

OBS. Träbjälklag ska alltid förstärkas för att anpassa

böjstyvheten till keramisk beläggning.

Golvlutning med snabbhärdande cementbruk – slipsats.

Till gjutning och uppbyggnad av våtrumsgolv på betong med lutning används Alfix PlaneMix 80 eller Alfix PlaneMix 100.

Värmegolv

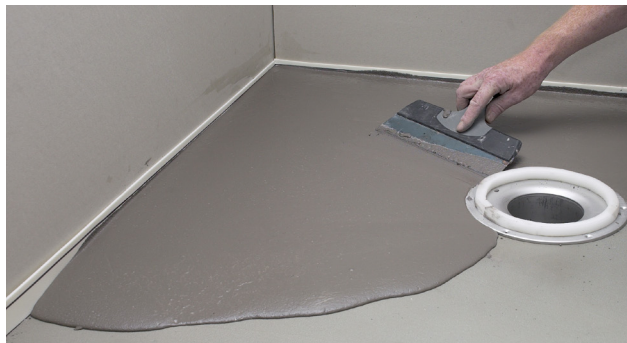
Förläggning av elburen golvvärme skall utföras av behörig elektriker. Golvvärmesystemen skall förläggas enligt tillverkarens anvisningar.

Drift och start av system skall utföras enligt respektive tillverkarens råd och anvisningar.

OBS. Golvvärme, ventilation, avfuktare ec. skall vara avstängda under platsättningsarbetet. Installationerna måste stängas **3 dygn** innan platsättnings arbetet påbörjas och tidigast öppnas **14 dygn** efter fogningen.

Golvet spacklas med Alfix PlaneMix 50 eller Alfix PlaneMix 60 i lagtjocklek på min 5 mm över värmekabeln på stabila underlag och min 12 mm vid träbjälklag.

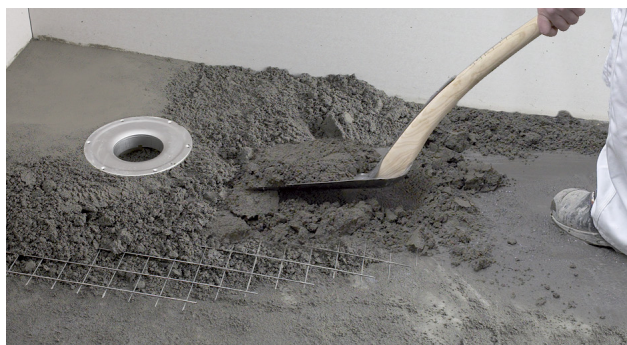
Keramiska plattor med högre vattenabsorption än 6% får inte användas på golvvärmesystem.



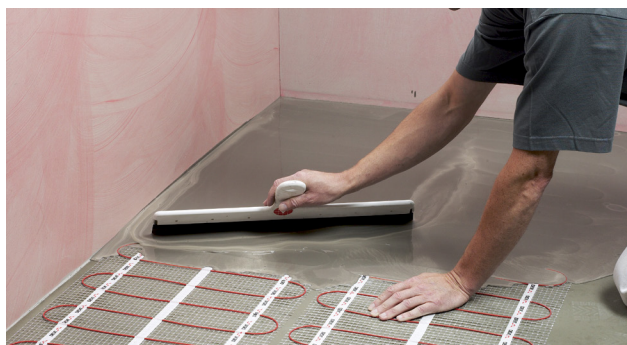
Golvlutning vid runda brunnar



Golvlutning vid väggnära golvbrunnar

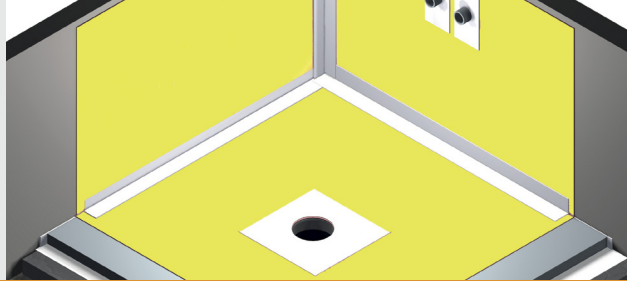


Golvlutning med cementbruk



Värmegolv

Alfix Våtrumsmatta Pro monterad med VT-Remсор i vägg/golv-vinklen



Förbehandling

För reglering av starkt sugande underlag ska detta primas med Alfix PlaneMixPrimer alternativt Alfix Vattenspärr. Det primas utspädd med vatten i förhållandet 1:3 till 1:6.

2K Tätningsmassa

Alfix 2K Tätningsmassa består av 2 komponenter levererade i emballage med avstämda mängder av binder och pulver.

Blandningen kan efter behov späs med upp till 5% kallt vatten. Massan vispas noggrant med blandaren till en jämn och klumpfri massa. Vid upprörningen blandas cementen långsamt i bindern.



Hörn och golv/vägg-vinkel

Försegling vägg/golv utförs med Alfix VT-Remсор. Förseglingen kan utföras innan eller efter monteringen av Alfix Våtrumsmatta Pro.

VT-Remсорn monteras i Alfix 2K Tätningsmassa. Tätningsmassan penslas/rollas flödigt i vägg/golv-vinkeln. Här efter monteras/pressas remсорn på plats, jämnt fördelad på vägg och på golv. Slutligen överpenslas VT-Remсорn flödigt med 2K Tätningsmassa till jämn och slät yta.

Skarvar vid VT-Remсор / VT-hörn skall utföras med minst 20 mm överlapp, även mot Alfix Brunnsmanschett.

Åtgång: 1,5 kg per m². Monteras Alfix VT-Remсор utanpå våtrumsmattan är det viktigt att den överpenslas flödigt med Alfix 2K Tätningsmassa.

Montering på vägg

Mät väggytorna och anpassa våderna av Alfix Våtrumsmatta Pro till rummets höjd (minus 2-5 cm

Påför Alfix 2K Tätningsmassa med roller eller fintandad spackel. Åtgång: Ca. 500 gram/m²

Montera våderna lodrätt i den våta tätningsmassan med 50-100 mm överlapp. Vid hörnskarvar sveps minst 50 mm runt hörn. Skär fritt runt rör!

Gnid/stryk fast våtrumsmattan med mjuk, slät plastspackel eller liknande lämpligt verktyg. Se till att det inte förekommer luftblåsor under mattan.

Monteringen bör ske omedelbart efter påföringen av tätningsmassa. Överskjutande tätningsmassa i skarven jämnas/tas bort strax efter monteringen med pensel eller annat lämpligt verktyg.

Golvbrunnar

Vid förseglingar mot golvbrunnar används självhäftande Alfix Brunnsmanschett (typ Seal-Mat 40x40 cm).

OBS: Alfix Brunnsmanschett monteras direkt på noggrant primad och torrt underlag innan våtrumsmattan monteras. Brunnens fläns avfettas före monteringen.

Skyddspapperet avlägsnas och manchetten trycks fast mot brunnen och underlaget.



Reglering av sugförmåga Försegling med VT-hörn-/remсор



Påföring av tätningsmassa Montering av våd i hörn



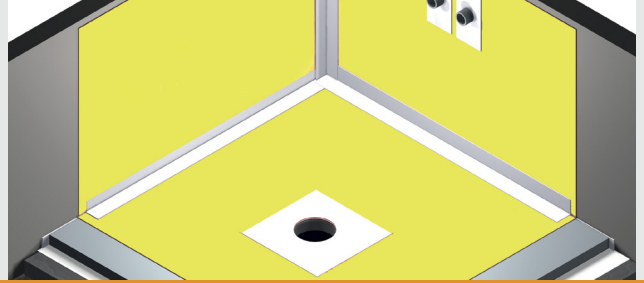
Montering av våd omlott vid skarvar



Montering av Alfix Brunnsmanschett

OBS! För närmare information vid försegling mot designbrunnar se tillägget: Våtrum - Försegling mot golvbrunnar.

Alfix Våtrumsmatta Pro monterad med VT-Remсор i vägg/golv-vinklen



Montering på golv

Gå vidare med montering på golvet på samma sätt som på vägg. Anpassa Våder av Alfix Våtrumsmatta Pro till rätt längd. Påför Alfix 2K Tätningsmassa med en roller eller fintandad limspackel.

Åtgång: Ca. 500 gram per m².

Våderna monteras kant i kant längs väggar och med 50 – 100 mm överlapp vid golvskarvar.

Gnid/ stryk fast mattan med mjuk slät plastspackel. Se till att det inte förekommer blåsor under mattan.

Tillvägagångssätt vid golvbrunn: Alt. 1:

(Enbart brunnsmanschett under klämring)

Våtrumsmattan skäres fritt 30x30 cm runt brunnen så man säkerställer överlapp mot manschetten på minst 50 mm. Skär ut hålet i manschetten med tillhörande skärmall/kniv och montera tillhörande klämring.

Tillvägagångssätt vid golvbrunn: Alt. 2:

(Brunnsmanschett och Våtrumsmatta under klämring)

Montera våtrumsmattan över golvbrunnen. Tidigast 12 timmar efter monteringen skärs hålet ut med tillhörande skärmall/kniv och tillhörande klämring monteras.

Rör genomföringar

Avstånd mellan rör och golvets/väggens tätskikt ska vara minimum 60 mm. Centrumavstånd mellan rör med diameter 32 mm eller mindre ska vara 60 ± 2 mm.

Vid diameter större än 32 mm ska rören ha avstånd 60 mm eller större mellan rör.

Kring rör används Alfix Rörmanschetter monterade i Alfix 2K tätningsmassa. Samtliga genomföringar ska förseglas i hela våtrummet. Vid rör-i-rörssystem skall försegling utföras mot skyddsroret som skall sticka ut från väggen vinkelrätt och min 100 mm.

Alternativt används Alfix Seal-Strip, självhäftande tätningsremsa enligt skiss 2. Skär då ett hål med ca 20% mindre diameter än röret, som skall förseglas. Skyddspappret avlägsnas och Seal-Strip trycks fast kring rör och mot underlaget.

Alfix Rörmanschetter/Seal-Strip överpenslas noggrant.

Åtgång: Minst 1,5 kg per m².

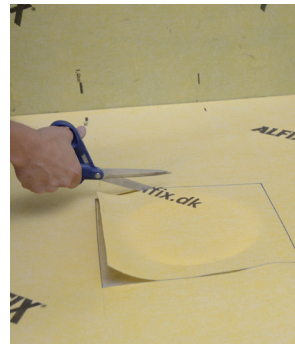
Torktid före platsättning: ca. 4 - 6 timmar.

Våtzon 2

Vid skivkonstruktioner i våtzon 2 är det godkänt att applicera Alfix Rollade system enligt vår anvisning: Våtrum - Tätskikt med Alfix Rollade system.



Montering av våd på golv



Alt. 1: Utskäring av



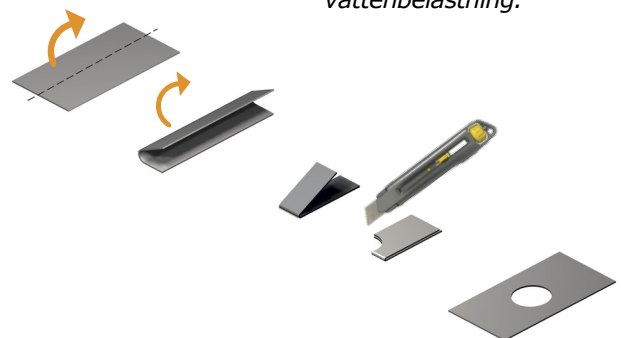
Alt. 2: Utskäring med folie vid brunnsmanschett



Montering av VT-Rörmanschetter



Ev. förstärkning med Seal-Strip, där röret utsätts för vattenbelastning.



Tillvägagångssätt för anpassning av Seal-Strip

Montering Alfix Våtrumsmatta Pro med utvik på golv



Förbehandling

För reglering av starkt sugande underlag ska detta primas med Alfix PlaneMixPrimer alternativt Alfix Vattenspärr. Det primas utspädd med vatten i förhållandet 1:3 till 1:6.

Golvet primas min 10 cm ut från vägg/golvvinkeln. Låt torka ca 1 timme.

Montera färdiga inner- eller ytterhörn. Alfix VT-Hörn monteras i den blöta 2K Tätningssmassan för att säkra ett tätt hörn. Slutligen överpenslas hörnan.

2K Tätningssmassa

Alfix 2K Tätningssmassa appliceras flödigt på underlaget med roller eller tandad spackel.

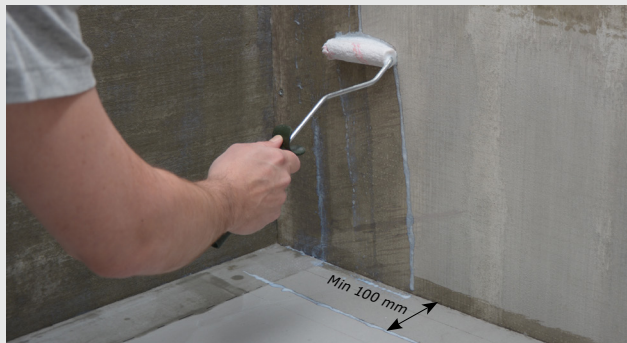
Åtgång: Ca 0,5 kg/m²

Montering vägg: Alfix Våtrumsmatta Pro

Våderna anpassas i längder så att de kan vikas 100 mm ut på golvet. Första våden kan med fördel svepas runt hörnet 50/50.

För att underlätta vinkelsamlingen skär då snitt om 100 mm i vägg/vägg-vinkeln där våtrumsmattan svepes runt hörnet.

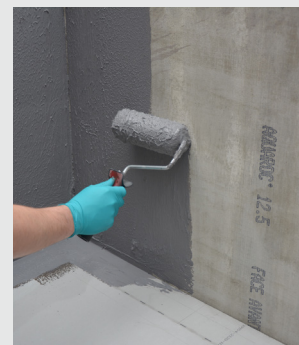
Gnid fast våtrumsmattan på vägg/golv i den blöta tätningssmassa tills full täckning uppnås så att bulor och luftfickor inte förekommer.



Reglering av underlagets sugförmåga



VT-hörn monteras



Påföring av tätningssmassa



Skär snitt 100 mm i vägg/vägg vinkeln där våtrumsmattan sveps runt hörnet



Montering av våtrumsmattan

Montering Alfix Våtrumsmatta Pro med utvik på golv



Nästa våd monteras i den blöta tätningsmassan med min. 50 mm överlappning (se prickmarkeringen).

Gnid våden med lämpligt verktyg till full täckning så att det inte förekommer bulor och luftfickor. Slutligen jämnas skarven med pensel eller slättspackel.

Tillvägagångssättet upprepas runt hela badrummet.

OBS! Rörmanschetter monteras och överpenslas löpande.

Montering golv: Alfix Våtrumsmatta Pro

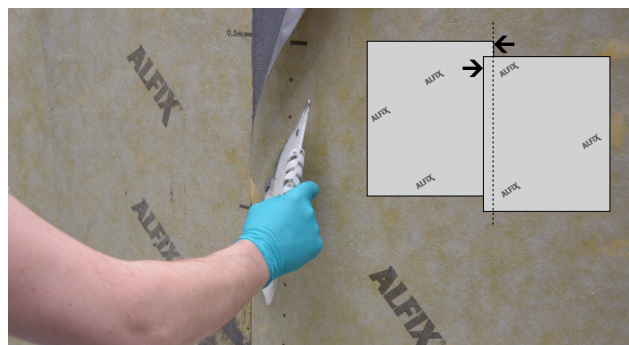
Golvet primas med Alfix PlaneMixPrimer 1:3 - 1:6. När primern är torr (ca 1 timme) monteras de anpassade vådena, minst 50 mm omlott, i 2K Tätningsmassa.

Vådena överlappas utvikta på golvet med minst 50 mm. Ev. överskjutande tätningsmassa jämnas med pensel eller spackel.

Slutligen överpenslas vägg/golv-vinkeln flödigt med Alfix 2K Tätningsmassa.

Åtgång: 0,5 kg/m²

OBS! Tätskikt på golvet kan, i många fall, med fördel appliceras efter montering av vägglattor.



Montering av våd omlott vid skarv



Skarven jämnas



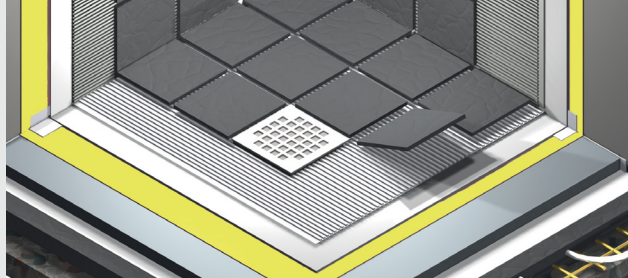
Montering av våtrumsmatta på golv



Skarven överpenslas

Färdigt resultat

Plattsättning

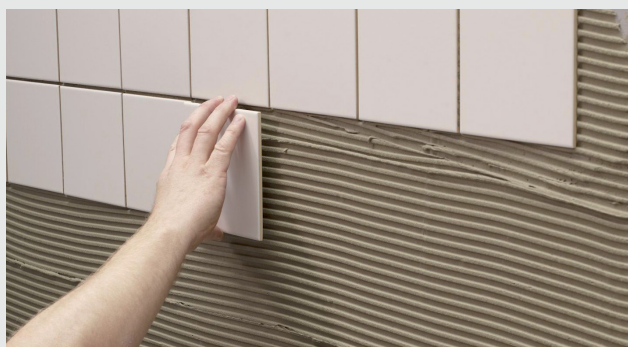


Vid plattsättning skall utrymmen, underlag och material ha en temperatur på min +10°C.
Montering utförs med Alfix LetFix Universal, Alfix LetFix, Alfix ProFix, Alfix CombiFix eller Alfix CombiQuickFix.
Fästmassan påføres underlaget med en tandspackel varefter plattorna trycks/vrids på plats.
Plattornas baksida ska ha bra (min 80%) täckning med fästmassa.
Torktid före fogning: Ca. 1 - 4 dygn.
Åtgång: 0,9 - 3,0 kg per m².

Plattstorlek	LetFix	ProFix	CombiFix	LetFix Universal
<50 mm	Ca åtgång kg/m ² vid tandstorlek 4 x 4 mm			
	0,9	1,0	1,2	1,0
50-200 mm	Ca åtgång kg/m ² vid tandstorlek 6 x 6 mm			
	1,4	1,5	1,8	1,5
200-300 mm	Ca åtgång kg/m ² vid tandstorlek 8 x 8 mm			
	1,9	1,9	2,4	1,9
>300 mm	Ca åtgång kg/m ² vid tandstorlek 10 x 10 mm			
	2,2	2,4	3,0	2,4



Påföring av fästmassa



Montering av plattor på vägg

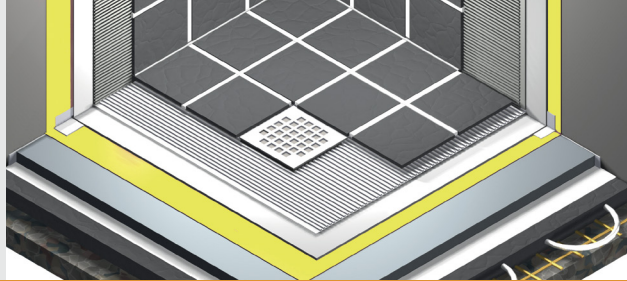


Montering på golv



Redo för fogning

Fogning



Alfix FineFuge - CeraFill 5: För sugande vägg- och golvplattor, mosaik och natursten.
Används för fogbredder upp till 5 mm.

Alfix QuickFuge - Premium 8:
Snabbhärdande naturstensfog.
Fogbredd från 2 mm till 8 mm.

Alfix UniversalFuge - CeraFill 10: För inte eller svagt sugande kakel, klinker, mosaik och natursten.
Används för fogbredder mellan 2 - 10 mm.

Alfix RustiqFuge - CeraFill 20: För keramiska vägg- och golvklinker, natursten, rustika plattor mm.
Används för fogbredder från 5 - 20 mm.

Fogmassan påföres med fogbräda alt. en mjuk gummispäckel diagonalt över fogarna, så att de blir väl fyllda.
När fogmassan är yttorr, rengöres ytan med en väl urvriden fuktig svamp, som sköljs ofta i rent vatten.

Torktid före belastning av gångtrafik: Ca. 1 dygn.
Åtgång: 0,5 - 2 kg per m².

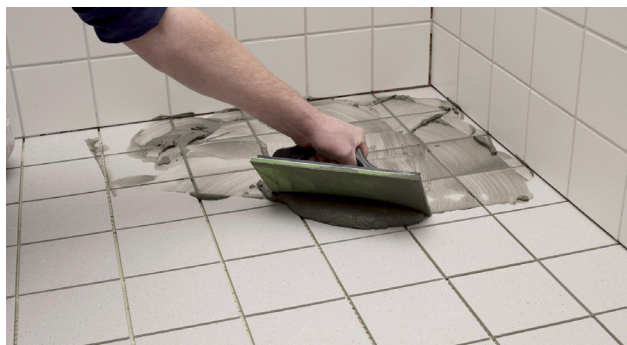
Mjukfogar

Mjukfogar bör endast utföras där de är konstruktivt motiverade på grund av väntade rörelser.

Alfix M-Silicon används för fogning i hörn, vid övergång mellan golv och vägg, vid rörgenomföringar samt vid sanitära installationer. Används ej vid fog mellan keramiska golvplattor och klinkerram vid golvbrunn.
Yttorr efter 1 dygn.
Härdningstid: Ca. 1 mm per dygn.
Åtgång: Ca. 9 m per patron vid en fogstorlek om ca 4 x 8 mm.

Användning

Tidigast vattenbelastning av våtrum utfört med:
Alfix 2K Tätningsmassa: 3 dygn.



Påföring av Alfix fogmassa



Rengöring med svamp



Påföring av Alfix Silicon så att hela fogen fylls



Överskjutande Alfix Silicon skrapas bort

Efterkommande installationer

Infästningar

Skruvinfästningar i våtzon 1, ska endast göras i massivkonstruktioner, såsom betong eller särskild konstruktionsdetalj, t.ex. kortling.

För ökad säkerhet mot fuktskador är det lämpligt att alltid välja system med infästning genom limning.

- Underlaget ska vara torrt och rent.
- Vid håltagning fäst maskeringstejp där hålet ska vara.
- Förborra alltid en bit.
- Borra hål och rengör från damm.
- Fyll hålet med Alfix M-Silicon och montera en plastplugg.
- Fyll pluggen med Alfix M-Silicon.
- Skruva i skruven och ta bort överflödigt mjukfog och tejp.

Reparation

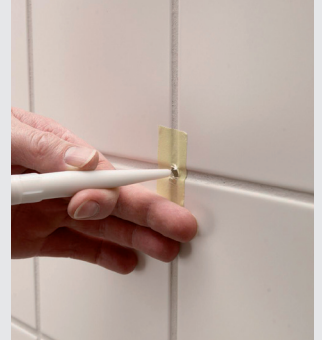
Reparation kan vara möjlig beroende på förutsättningar i det enskilda fallet. Alfix ska alltid kontaktas vid delreparation.

Utbyte av keramiska plattor på tätskikt

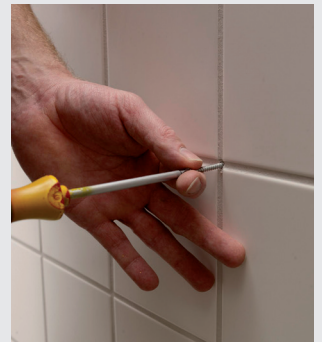
Använd endast verktyg som är justerbara i höjd. Ställ in skärdjupet till plattjockleken. Skär fogarna fria och sedan ett spår längs plattkanterna runt 2 cm innanför fogen. Skär därefter ett diagonalt kryss över hela plattan. Plattan avlägsnas försiktigt med en hammare och mejsel. Rengör från damm. Undvik om möjligt att skada membranet.

Eventuell reparation av membranet kan utföras med Alfix 2K Tätningsmassa i blandningsförhållande 1 del binder till en del cement.

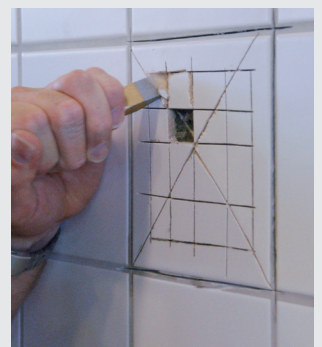
- Tätningsmassan påförs underlaget med en pensel eller spackel i ca 1-2 mm.
- Den nya plattan kan monteras vått i vått i Alfix 2K Tätningsmassa. Alternativt kan plattan monteras när tätningsmassan har torkat.
- Fogning utförs efter 4-6 timmar.



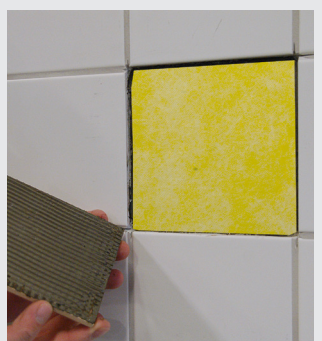
Borra ett hål och fyll hålet med M-Silicon



Montering av plastplugg och montering av skruven efter fyllning med M-Silicon



Skär ett spår längs plattkanterna. Avlägsna plattan försiktigt



Ytan penslas med Alfix 2K Tätningsmassa och tillpassa/montera en bit av Våtrumsmatta Pro

Ny platta monteras



- Ett självhärdande system helt utan gummidispersjoner
 - Över 3.000.000 s/m
 - 2K Tätningsmassa - "överlapp", snabbhärdande
- Torkar även mellan täta skikt!**

Produktöversikt

KOMPLETTERANDE PRODUKTER

Förbehandling

PlaneMixPrimer. Används som förbehandling före spackling på skilda typer av underlag.

Golvspackelmassor

PlaneMix 50 och **PlaneMix 60.** För avjämning och planspackling på undergolv av betong eller träbaserade skivor.

PlaneMix 80. Snabbhärdande cementbruk till gjutning och uppbyggnad av våtrumsgolv.

PlaneMix 100. Snabbhärdande cementbruk för finavjämning och planspackling på undergolv.



TÄTSKIKTSYSTEM

Förbehandling

PlaneMixPrimer, alternativt **Vattenspärr.**

Förseglingar

Brunnsmanschett, typ Seal-Mat 40x40 cm.

Manschett av självhäftande syntetiskt gummi med inbyggt membranfolie, för vattentät försegling vid golvbrunn.

Alfix Brunnsmanschett häftar till plast, metall, betong mm. Storlek: 40 x 40 cm. Tjocklek: 1 mm.

Brunnsmanschett, typ L. Manschett av självhäftande syntetiskt gummi, för vattentät försegling vid designgolvbrunnar. Alfix Brunnsmanschett häftar till plast, metall, betong mm.

Storlek: 30 x 120 cm. Tjocklek: 1 mm.

Seal-Strip. Självhäftande remsa av syntetiskt gummi. Levereras i 10 och 25 m rullar.

VT-remsa. Laminerad remsa som är tät i sig själv. Levereras i 25 m rullar.

VT-innerhörn/ytterhörn. Färdiga hörn.

VT-Rörmanschett (PU). Gummiförstärkta rörmanschetter för elastisk försegling vid rörgenomföringar. Fri från mjukgörare.

Typ 10 – 28. För rördimension Ø10 – 28 mm.

Typ 28 – 55. För rördimension Ø28 – 55 mm.

Typ 70 – 110. För rördimension Ø70 – 110 mm.

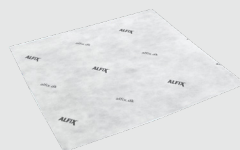
Typ 24 – 32. För rördimension Ø24 – 32 mm med dubbla hål.

Tättskikt

Våtrumsmatta Pro. Laminerad PE-folie. Levereras i rullar i 1 m:s bredd och med 30 m i varje rulle.

2K Tätningsmassa

2-komponent tätningsmassa för vattentätning av underlag. Alfix 2K Tätningsmassa består av 2 komponenter: Alfix 2K Binder och Alfix Quick Cement i grått eller vitt. Levereras i plasthinkar om 4 kg och 10 kg.



Produktöversikt

Plattsättning

LetFix, ProFix, CombiFix. Flexibla fästmassor för sättning / läggning av kakel, klinker, mosaik, natursten och storformatplattor.

LetFix Universal. Vit flexibel fästmassa för sättning och läggning av natursten, keramiska vägg- och golvplattor och mosaik.



Fogning

FineFuge - CeraFill 5. Kakelfog för fogning av sugande vägg- och golvplattor, mosaik och marmor.

QuickFuge - Premium 8. Snabbhärdande naturstensfog.

UniversalFuge - CeraFill 10. Universalfog för fogning av svagt sugande och icke sugande vägg- och golvplattor.

RustiqFuge - CeraFill 20. Klinkerfog för fogning av keramiska vägg- och golvklinker, natursten, rustika plattor.

M-Silicon. Högelastisk fogmassa för rörelsefogar i keramiska beklädnader, natursten och liknande.



Skötselråd

Skötselanvisningar för keramiska väggbeklädnader och golvbeläggningar kan rekvideras från Byggkeramikrådet.

Grundrent

Avlägsnar hårt sittande smuts. Effektiv för borttagning av gammalt vax och polish.

Golvttvätt

Rengör och underhåller i ett arbetsmoment. Ger djup lyster och framhäver materialets rätta färg.

Marmor- och keramiktvätt

Daglig användning motverkar uppkomst av kalkfläckar. Torkar utan att lämna fläckar.

Klinkerrent

Skonsamt surt rengöringsmedel med stor kalk- och smutsupplösande effekt.





Alfix är ett danskt familjeföretag som grundades 1963.

Vi vill skapa trygghet för dem som levererar, projekterar och bygger framtidens Norden.

Sortimentet består av ett brett urval av: Fästmassor, fogmassor, golvspackel, slipsats, våtrumslösningar, putsprodukter samt andra specialprodukter.

D

K

**Dansk produktion
Familjägad sedan 1963**



ALFIX A/S
H. C. Ørsteds Vej 11-13
DK-6000 Kolding

+45 75 52 90 11
alfix@alfix.dk
alfix.com

ALFIX®